

# INHOUDSOPGAVE

## Voorwoord

## Inleiding

- Het ontstaan van de school 3
- Waarom een schoolplan? 3

## Wat voor school willen we zijn?

- Jenaplanonderwijs 4
- De school als gemeenschap 4
- De 20 basisprincipes van het Jenaplanonderwijs 4
- Onze missie 6
- Onze visie op goed onderwijs 6
- Jenaplan kernkwaliteiten 7
- Beleidsvoornemens voor de Jenaplan kernkwaliteiten 8

## Het onderwijs

- Groeperingsvorm 9
- Basisactiviteiten 10
- De kerndoelen 11
- Vakgebieden
  - o wereldoriëntatie 11
  - o rekenen / wiskunde 14
  - o Nederlandse taal 15
  - o Engelse taal 19
  - o kunstzinnige vorming 19
  - o bewegingsonderwijs 20
  - o schrijven 20
- ICT en het gebruik van computers 20
- De sociaal-emotionele ontwikkeling 21
- De zorg voor kinderen 22
- Nulmeting zorg 24
- Beleidsvoornemens voor het onderwijs 25

## Personele zaken

- Algemeen 26
- Formatieplan 26
- Werving en selectie 26
- Introductie en begeleiding 26
- Persoonlijke ontwikkeling en schoolontwikkeling 27
- Arbeidsomstandigheden 27
- Overzicht beleidsafspraken 28
- Beleidsvoornemens op het gebied van personeel 28

## **Kwaliteitszorg**

- Wat is kwaliteit? 29
- Jenaplan kernkwaliteiten 29
- Zelfevaluatie 29
- Beleidsvoornemens voor de kwaliteitszorg 30

## **Schoolorganisatie**

- Algemeen 31
- Bestuur 31
- Directie 31
- Medezeggenschapsraad 31
- Team 32
- Oudervereniging 32
- Organigram 32
- Communicatie 33
- Brede School 34
- Beleidsvoornemens voor de schoolorganisatie 34

## **Financiën**

- Bekostiging 36
- De begroting 36
- Financieel jaarverslag 37
- Voorziening en reserves 37
- Managementrapportage 37
- Overige inkomsten 38
- Sponsoring 38
- Beleidsvoornemens voor de financiën 38

## **Gebouwen en terreinen**

- Actuele situatie 39
- Dagelijks onderhoud 39
- Meerjaren onderhoud 39
- Schoonmaak gebouw 40
- Beleidsvoornemens voor het gebouw en het terrein 31

## **Doelstellingen bestuur 2011-2015** 42

## **Beleidsmatrix 2011 - 2015**

## **INLEIDING**

### **Het ontstaan van de school**

In 1976 namen enkele ouders het initiatief om een andere vorm van onderwijs binnen de gemeente Epe op te richten. Verschillende onderwijsvormen zoals Montessori, Freinet en Jenaplan werden onder de loep genomen. Het Jenaplanonderwijs vervulde het beste de wensen die er leefden bij de ouders en derhalve is hier voor gekozen.

Er werd een architect benaderd en samen met de ouders werden de bouwplannen uitgewerkt. De uitvoering van die plannen kon vrij snel gerealiseerd worden. Op 31 augustus 1981 kon de school worden geopend! De naam 't Hoge Land slaat op het gebied waarop de school staat, dat al lang deze naam draagt. In 1986 is het eerste lustrum gevierd, het bewijs van de levensvatbaarheid van onze school binnen de Eper gemeenschap. Al snel groeide de school naar een kinderaantal van boven de honderd (in 1992 zaten er 129 kinderen op de school). Jarenlang is de school stabiel op die grootte gebleven. Vanaf het jaar 2000 is de belangstelling voor de school fors toegenomen met als gevolg dat het aantal kinderen stapsgewijs is gegroeid naar 211 in het schooljaar 2006 – 2007. Vervolgens is het aantal kinderen in de jaren daarna weer afgenomen naar 171 op de laatste teldatum (01-10-2010).

't Hoge Land is een school op 'algemene grondslag'. Dat betekent dat de school niet verbonden is aan één bepaalde geloofs- of levensovertuiging; er wordt ruimte geboden en aandacht geschonken aan alle gezindten.

In 1997 is onze school een bestuurlijke samenwerking aangegaan met Algemeen Bijzondere scholen in Noord-Oost Nederland. Een schoolcommissie regelt de 'schoolgebonden' zaken. 'Schooloverstijgende' zaken worden door het Stichtingsbestuur geregeld. In 2006 kwam onze schoolcommissie echter tot de conclusie, dat deze bestuurlijke samenwerking geen meerwaarde voor de school had en dat er door het slecht functioneren van de bestuurlijke laag van de stichting eerder grotere risico's ontstonden. Er is toen besloten weer uit deze samenwerking te treden. Daartoe is er een stichting opgericht, Stichting Jenaplanonderwijs Epe e.o., waar de school nu onder valt.

### **Waarom een schoolplan?**

Het schoolplan is bedoeld om een beeld te scheppen van onze school. Waar staan wij voor, wat is onze visie op goed onderwijs en hoe proberen wij dat vorm te geven. Daarnaast is het schoolplan ook toekomstgericht. Wat zijn ontwikkelingen waar we als school de komende jaren mee aan de slag willen gaan? Wat willen we aanpassen of verbeteren aan onze huidige werkwijze. Het is een leidraad voor het team en het schoolbestuur om de komende jaren als uitgangspunt te nemen. Hiermee samenhangend is de kwaliteitszorg ook een belangrijke functie. In het schoolplan beschrijven wij hoe wij de kwaliteit van het team op peil te houden, hoe wij de sterke kanten van de school borgen en hoe we in beeld brengen wat knelpunten of zwakke kanten zijn en hoe kinderen en ouders onze school ervaren. Op deze wijze is het schoolplan een levend document gericht op een continue verbeterproces. Dit verbeterproces wordt per schooljaar uitgewerkt in concrete veranderingsonderwerpen.

## **DE SCHOOL DIE WE WILLEN ZIJN**

Er zijn verschillende interne- en externe ontwikkelingen gaande waar we als stichting en als Jenaplanschool mee te maken hebben:

- een sterk dalend aantal leerlingen in de onderbouw en een grote uitstroom in de bovenbouw.
- een overheid die focust op opbrengstgericht werken
- passend onderwijs dient vorm te worden gegeven, maar de wijze waarop dit wordt georganiseerd en financieel / personeel wordt ondersteund heeft nog veel onduidelijkheden
- een vernieuwd bestuurlijk kader is door de overheid vastgesteld: code goed bestuur gaat van kracht.

De beleidsvoornemens die uit bovenstaande ontwikkelingen voortvloeien zijn opgenomen in dit schoolplan, in de verschillende hoofdstukken.

### **Jenaplanonderwijs**

Jenaplan is een onderwijsmodel, waarvan Peter Petersen de grondlegger was. In de Jenaplangedachte staat de opvoeding centraal. Bij het stimuleren van de sociale, emotionele, expressieve en verstandelijke ontwikkeling gaat men uit van het kind. Het gaat er daarbij om, dat het kind zichzelf kan zijn, ook in relatie met anderen. Bij het werken met kinderen wordt rekening gehouden met de verschillen in aanleg, tempo, niveau en interesse.

De vragen, belevingen en ervaringen van het kind vormen zoveel mogelijk het uitgangspunt van de leerstof binnen de school.

Het kind krijgt een ruime mate van vrijheid, maar leert wel, die vrijheid goed te gebruiken. Het leert, dat vrijheid met verantwoordelijkheid te maken heeft. Dat het kan kiezen, wat voor zijn ontwikkeling belangrijk is, maar dat dat ook de verplichting geeft om ook daadwerkelijk aan die ontwikkeling te werken. Zelfstandig werken neemt een belangrijke plaats in op onze school, evenals het samenwerken (coöperatief leren).

De school wil de kinderen helpen zich te oriënteren op de wereld, door het aanbieden van levensechte situaties. De maatschappij verandert snel. Mensen moeten die ontwikkeling kritisch kunnen volgen en zonodig bijsturen. Je kunt alleen zinvol bijdragen aan de wereld, als je die wereld bewust ervaren hebt.

### **De school als gemeenschap**

Onze school wordt gevormd door drie groepen mensen: de kinderen, hun ouders en het schoolteam. Wij willen graag, dat deze drie groepen een gemeenschap vormen. Elke groep heeft daarin z'n eigen rol en verantwoordelijkheid, maar door de inbreng van elke groep en de samenwerking tussen de verschillende groepen ontstaat een hechte gemeenschap. Kenmerkend voor de gemeenschapszin, die wij nastreven, is dat iedereen zich vanuit z'n eigen positie medeverantwoordelijk voelt voor het reilen en zeilen op onze school.

Daarbij is goede communicatie tussen de verschillende groepen van wezenlijk belang.

## De basisprincipes van het Jenaplanonderwijs

Twintig basisprincipes vormen het uitgangspunt voor ons onderwijs en de basis van onze school.

1. Elke mens is uniek: zo is er maar één. Daarom heeft ieder kind en elke volwassene een onvervangbare waarde.
2. Elk mens heeft het recht een eigen identiteit te ontwikkelen. Deze wordt zo veel mogelijk gekenmerkt door zelfstandigheid, kritisch bewustzijn, creativiteit en gericht op sociale vaardigheid. Daarbij mogen ras, nationaliteit, geslacht, seksuele gerichtheid, sociaal milieu, religie, levensbeschouwing of beperking geen verschil uitmaken.
3. Elk mens heeft voor het ontwikkelen van een eigen identiteit persoonlijke relaties nodig: met andere mensen; met de zintuiglijk waarneembare werkelijkheid van natuur en cultuur; met de niet-zintuiglijke ervaarbare werkelijkheid.
4. Elk mens wordt steeds als totale persoon erkend en waar mogelijk ook zo benaderd en aangesproken.
5. Elk mens wordt als cultuurdrager en -vernieuwer erkend en waar mogelijk ook zo benaderd en aangesproken.
6. Mensen moeten werken aan een samenleving die ieders onvervangbare waarde respecteert.
7. Mensen moeten werken aan een samenleving die ruimte en stimulansen biedt voor ieders identiteitsontwikkeling.
8. Mensen moeten werken aan een samenleving waarin rechtvaardigheid, vreedzaam en constructief met verschillen en veranderingen wordt omgegaan.
9. Mensen moeten werken aan een samenleving die respectvol en zorgvuldig aarde en wereldruimte beheert.
10. Mensen moeten werken aan een samenleving die de natuurlijke en culturele hulpbronnen in verantwoordelijkheid voor toekomstige generaties gebruikt.
11. De school is een relatief autonome coöperatieve organisatie van betrokkenen. Ze wordt door de maatschappij beïnvloed en heeft er zelf ook invloed op.
12. In de school hebben de volwassenen de taak voorgaande uitspraken over mens en samenleving tot, (ped)agogisch uitgangspunt voor hun handelen te maken.
13. In de school wordt de leerstof zowel ontleend aan de leef- en belevingswereld van de kinderen, als aan de cultuurgoederen die in de maatschappij als belangrijke middelen beschouwd worden voor de hier geschetste ontwikkeling van persoon en samenleving.
14. In de school wordt het onderwijs uitgevoerd in pedagogische situaties en met behulp van pedagogische middelen.
15. In de school wordt het onderwijs vorm gegeven door een ritmische afwisseling van de basisactiviteiten gesprek, spel, werk en viering.
16. In de school vindt overwegend heterogene groepering van kinderen plaats, naar leeftijd en ontwikkelingsniveau, ten einde het leren van en zorgen voor elkaar stimuleren.

17. In de school worden zelfstandig spelen en leren afgewisseld en aangevuld door gestuurd en begeleid leren. Dit laatste is expliciet gericht op niveauverhoging. In alles speelt het initiatief van de kinderen een belangrijke rol.
18. In de school neemt wereldoriëntatie een centrale plaats in, met als basis ervaren, ontdekken en onderzoeken.
19. In de school vinden gedrag- en prestatiebeoordeling van een kind zoveel mogelijk plaats vanuit de eigen ontwikkelingsgeschiedenis van het kind en in overleg met hem.
20. In de school worden veranderingen en verbeteringen gezien als een nooit eindigend proces. Dit proces wordt gestuurd door een consequente wisselwerking tussen doen en denken.

## **Onze missie**

Het hierboven genoemde wordt kort samengevat in onze missie: voorbereid op de toekomst.

## **Onze visie op goed onderwijs**

Om onze missie zo goed mogelijk te realiseren hebben we met het team richting-gevende uitspraken geformuleerd, die voor ons belangrijk zijn bij het vorm geven van ons onderwijs.

- Er is voldoende ruimte voor de eigen inbreng van kinderen. Daarmee stimuleren wij de motivatie en betrokkenheid van de kinderen.
- Wij maken ons onderwijs betekenisvol door te werken met functionele opdrachten en inhouden.
- Voor de basisvaardigheden lezen, rekenen en schrijven geven wij gedegen instructies, waarbij we goed aansluiten bij de behoeften van de kinderen (instructie-afhankelijke en instructie-onafhankelijke kinderen).
- Lezen zien we als de sleutel tot leren.
- Ons onderwijs vindt waar mogelijk plaats in samenhang, waarbij wereldoriëntatie een centrale plek inneemt.
- Bij wereldoriëntatie wordt er in thema's gewerkt, waarin leerlijnen Taal en kunstzinnige vorming verwerkt zitten.
- De activiteiten vinden niet alleen in school plaats, maar ook in de (directe) omgeving. Daarbij maken we gebruik van gevarieerde ontmoetingsvormen. Waar mogelijk maken we gebruik van kennis en vaardigheden van ouders.
- Wij benaderen de kinderen positief. Daarmee nemen we de talenten van de kinderen als uitgangspunten en laten wij hen succeservaringen opdoen.
- Wij vinden het belangrijk dat kinderen goed in hun vel zitten en met plezier naar school gaan. Dit zijn voorwaarden om tot leren te komen.
- Elk kind, hoe verschillend ze ook allemaal zijn, moet het gevoel hebben erbij te horen en gewaardeerd te worden.
- Onze school is een gemeenschap, waar kinderen, ouders en teamleden samen leven en werken. Daarmee stimuleren wij de betrokkenheid van de ouders.
- Kinderen worden bij ons uitgedaagd om te leren hoe je kunt leren. Hierbij zijn vaardigheden en houding belangrijke aspecten.

- Bij het leren samen werken wordt veel gebruik gemaakt van coöperatieve werkvormen.
- Verantwoordelijk zijn voor je eigen gedrag, maar ook verantwoord omgaan met anderen en met je omgeving zijn aspecten, die in het dagelijks handelen regelmatig aan de orde komen.
- We bieden de kinderen rust en structuur.

## **Jenaplan Kernkwaliteiten**

De Nederlandse JenaplanVereniging (NJPV), waarbij we als school zijn aangesloten, heeft een twaalfstal kernkwaliteiten geformuleerd. Door deze Jenaplankernkwaliteiten vorm te geven in je onderwijs borg je de Jenaplankwaliteit op je school. Deze kernkwaliteiten zijn in drie groepen rond het begrip RELATIE gegroepeerd, aangezien het in het onderwijs in essentie steeds om relaties gaat:

### Relatie van het kind met zichzelf

- 1.1.Kinderen leren kwaliteiten/uitdagingen te benoemen en in te zetten, zodanig dat zij zich competent kunnen voelen.
- 1.2.Kinderen leren zelf verantwoordelijkheid te dragen voor wat zij willen en moeten leren, wanneer zij uitleg nodig hebben en hoe zij een plan moeten maken.
- 1.3.Kinderen worden beoordeeld op de eigen vooruitgang in ontwikkeling.
- 1.4.Kinderen leren te reflecteren op hun ontwikkeling en daarover met anderen in gesprek te gaan.

### Relatie van het kind met de ander en het andere

- 2.1.Kinderen ontwikkelen zich in een leeftijdsheterogene stamgroep.
- 2.2.Kinderen leren samen te werken, hulp geven en ontvangen met andere kinderen en daarover te reflecteren.
- 2.3.Kinderen leren verantwoordelijkheid te nemen en mee te beslissen over het harmonieus samenleven in de stamgroep en school, opdat iedereen tot zijn recht komt en welbevinden kan ervaren.

### Relatie van het kind met de wereld

- 3.1.Kinderen leren dat wat ze doen er toe doet en leren in levensechte situaties.
- 3.2.Kinderen leren zorg te dragen voor de omgeving.
- 3.3 Kinderen passen binnen wereldoriëntatie de inhoud van het schoolaanbod toe om de wereld te leren kennen.
- 3.4.Kinderen leren spelend, werkend, sprekend en vierend volgens een ritmisch dagplan.
- 3.5.Kinderen leren initiatieven te nemen vanuit hun eigen interesses en vragen.

## Beleidsvoornemens voor de periode 2011-2015

De komende jaren hebben we de volgende beleidsvoornemens ten aanzien van de Jenaplankernkwaliteiten (JPKK)::

- Nadat we gedurende het schooljaar 2010-2011 een nulmeting hebben gedaan om te kijken in hoeverre de kernkwaliteiten op onze school zichtbaar zijn, gaan we de komende periode elk jaar met één kernkwaliteit gericht aan de slag. Het gaat daarbij om:

JPKK 1.1 :

- leerlijnen vorm geven op kindniveau, zodat voor kinderen duidelijk is wat er bij allerlei leerlijnen / vakgebieden van hen verwacht wordt.
- kinderen een POP laten opstellen.

JPKK 1.2 :

- in combinatie met jpkk 1.1 naar de kinderen steeds aangeven, wat ze gaan leren (volgens model effectieve instructie) en naderhand ook terug vragen wat ze geleerd hebben (doelgericht werken).

JPKK 1.4 :

- het organiseren en voeren van één-op-één gesprekjes tussen een kind en de stamgroepleider met het doel om kinderen te laten reflecteren op hun ontwikkeling.

JPKK 2.3 :

het vormen en laten functioneren van een kinderraad op onze school.

## HET ONDERWIJS

### Groeperingsvorm

Op onze school

- wordt de basisgroepering gevormd door de leeftijdsheterogene stamgroep, waarin kinderen het overgrote deel van de schooltijd samen spreken, spelen, werken en vieren,
- zijn er drie bouwen: onder-, midden- en bovenbouw,
- worden binnen de stamgroep tafelgroepjes gevormd van drie of vier kinderen; deze tafelgroepen zijn heterogeen van samenstelling.
- is er plaats voor stamgroepoverstijgende groeperingsvormen: vieringen met een andere bouwgroep of met de hele schoolgemeenschap; activiteiten met een groepje kinderen uit alledrie de bouwen (bv. met de Kerstworkshops of met het Lentefeest).

De aspecten van een stamgroep:

1. Kinderen zijn achtereenvolgens jongste, middelste en oudste in een groep. Door hun veranderende positie leren ze hun eigen mogelijkheden kennen en verschillende bijdragen te leveren aan de groep, inclusief het ontwikkelen van hun potentiële leiderschapskwaliteiten. In principe kunnen jongere kinderen ook leiding geven aan oudere kinderen.
2. Kinderen blijven langer deel uit maken van een groep, waardoor een goede pedagogische sfeer vast gehouden kan worden en zich een cultuur kan ontwikkelen van 'zo doen wij dat hier'. Er is continuïteit en verandering, omdat er jaarlijks kinderen uitgaan en binnenkomen en een deel van de kinderen blijft.
3. Kinderen kunnen elkaar hulp verlenen. Van meer weten en kunnen wordt gebruik gemaakt. Van helpen wordt ook de helper beter.
4. Er is voldoende ruimte voor kinderen om zelfstandig te werken.
5. Kinderen worden minder afhankelijk van de onderwijsgevende. Er is meer zelforganiserend vermogen in de groep.
6. Tafelgroepen worden door de stamgroep leider gevormd of volgens bepaalde afspraken door de kinderen.
7. Het vergelijken van leervorderingen vindt minder plaats. Verschillen in leerprestaties vallen minder op door de grotere bandbreedte van een stamgroep.
8. Er is, vanwege de fijn verdeelde niveaueverschillen bij de kinderen op allerlei terreinen, minder concurrentie en meer basis voor coöperatie.
9. Kinderen die bepaalde vaardigheden bezitten, kunnen stimulerend werken ten aanzien van de kinderen die die vaardigheid nog niet bezitten. Een kind in de middenbouw dat al kan lezen is bijvoorbeeld een stimulans voor nog niet-lezers om te gaan leren lezen.

## **Basisactiviteiten**

De basisactiviteiten die Petersen onderscheidde zijn gesprek, spel, werk en viering.

### Gesprek

In onze school

- zijn in gesprekken alle deelnemers gelijkwaardig;
- worden gesprekken gevoerd in verband met kennisverwerving, meningsvorming en besluitvorming;
- worden thematische kringgesprekken, observatiekringen, lees- of verhalenkringen, open kringgesprekken en verslagkringen gehouden;
- is er gerichte aandacht voor gespreksdoelen, regels en taken;
- vormen die gesprekken een spiegel voor de cultuur van de stamgroep.

### Spel

In onze school

- is spel het lichamenlijk uitdrukken van het innerlijke, de mens verbeeldt wat hem bezighoudt;
- is bij spel het proces meestal belangrijker dan het product;
- vormt spel een belangrijke werkvorm binnen de wereldoriëntatie;
- wordt er onderscheid gemaakt tussen vrij en geleid spel;
- wordt spel ook ingezet als verwerkings- of oefenvorm.

### Werk

In onze school

- is er dagelijks een stilwerkperiode, waarin kinderen werkopdrachten maken;
- is er een werkperiode, waarin de kinderen leren werken onder eigen verantwoordelijkheid;
- bestaan er cursussen voor de kinderen om benodigde kennis en vaardigheden te verwerven;
- wordt het zelfstandig werken in de loop van de basisschoolperiode opgebouwd van één taak naar dagtaak, naar meerdagentaak, naar weektaak;
- zijn vaardigheden als plannen, werk structureren, tijd inschatten, evalueren en samenwerken belangrijk;
- krijgen persoonskenmerken als werkhouding en doorzettingsvermogen voldoende aandacht.

### Viering

In onze school

- vormen vieringen hoogtepunten in het schoolleven;
- is een viering een ervaring van de schoolgemeenschap als totaliteit, waarin een gevoel moet ontstaan van warmte, steun en betrokkenheid;
- leren kinderen iets van zichzelf te geven aan en in de gemeenschap;
- wordt het week- en jaarritme sterk bepaald door de vieringen.

## **De kerndoelen**

In 2006 zijn de nieuwe “Kerndoelen Primair Onderwijs” vastgesteld.

Deze streefdoelen zijn voor ons richtinggevend voor de inhoud van ons onderwijs. Dit zijn streefdoelen, waar wij in de loop van de basisschoolperiode aan werken. Het zijn dus geen doelen, die alle kinderen op het eind van de basisschool dienen te beheersen.

Bij de keuze van de inhoud van ons onderwijs laten wij ons leiden door de kerndoelen. Daarbij vinden we het belangrijk dat deze inhoud verbinding heeft met het dagelijks leven van de kinderen en dat inhouden zoveel mogelijk in samenhang worden aangeboden. Daarnaast zijn er ook doelen, die voor alle leergebieden van belang zijn. Dan kun je denken aan:

- een goede werkhouding ontwikkelen;
- gebruik maken van leerstrategieën;
- reflecteren op eigen handelen en leren;
- uitdrukken van eigen gedachten en gevoelens;
- respectvol luisteren naar en kritiseren van anderen;
- ontwikkelen van zelfvertrouwen;
- respectvol en verantwoordelijk omgaan met elkaar en de omgeving.

## **Vakgebieden**

Hieronder worden de belangrijkste vakgebieden weergegeven. Het gaat daarbij om een korte karakteristiek met daarbij bepaalde typerende activiteiten plus een beknopt overzicht van methoden en/of materialen, die bij dat vakgebied gebruikt worden.

### Wereldoriëntatie

In onze school

- wordt ernaar gestreefd het vormingsgebied wereldoriëntatie tot inhoudelijk hart van het onderwijs te maken; de samenhang van wereldoriëntatie en de inhoud van cursussen is van groot belang.
- maken de kinderen op veelzijdige en indringende wijze kennis met natuur, samenleving en cultuur en leren ze daarvoor, binnen hun mogelijkheden, verantwoordelijkheid te dragen.

Dit is wereldoriëntatie, waarin de inhoud is geordend naar zogenaamde ervaringsgebieden. Op die manier oriënteren kinderen zich in de breedte en wordt de wereld als geheel beschouwd.

Er wordt gewerkt met de mappen, die door de Stichting Leerplanontwikkeling (SLO) voor de Jenaplanscholen zijn ontwikkeld. Daarin komen de volgende zeven ervaringsgebieden aanbod met hun specifieke domeinen.

#### 1. Maken en gebruiken:

- arbeid
- consumptie
- duurzaamheid

#### 2. Techniek:

- constructies
- machines en werktuigen
- grote systemen

- materialen en energie
- omgaan met techniek
- 3. Communicatie:
  - met een ander en het andere
  - met en in de natuur
- 4. Omgeving en landschap:
  - habitat van mensen
  - habitat van plant/dier
  - aarde als woonplaats
  - ruimtelijke omgeving
- 5. Samen leven:
  - erbij horen
  - leefbaar samen
  - samen een wereld
- 6. Het jaar rond:
  - jaargetijden
  - feesten en vieringen
  - het schooljaar
- 7. Mijn leven:
  - ik
  - de mens
  - "grote" mensen

Naast het thematisch werken vinden er ook op andere manieren ondersteunende activiteiten t.a.v. wereldoriëntatie plaats:

#### *Inscholing*

Inscholingscursussen hebben de bedoeling om in relatief korte tijd vaardigheden en/of leerinhouden systematisch aan te leren. De cursussen hebben een functionele relatie met het vormingsgebied WO. Vanaf groep 5 krijgen de kinderen scholing in

- gebruik woordenboek
- kaartwerk
- topografie Nederland, Europa en de Wereld
- geschiedenis, leerlijn tijd en ruimte, volgens de WO-mappen
- verkeer, het aanleren van verkeersvaardigheden, m.b.v. "Mijn verkeersboek" (Wegwijs). Deze cursus wordt afgesloten met het verkeersexamen in groep 7. Dit wordt voorbereid m.b.v. "Examenwijzer" en proefexamens van Veilig Verkeer Nederland.
- EHBO / menselijk lichaam
- geestelijke stromingen

#### *De schooltuin*

Elke stamgroep heeft de beschikking over een deel van de schooltuin. Er worden afhankelijk van het seizoen, activiteiten georganiseerd, die te maken hebben met het groeien en bloeien. Dit wordt mogelijk gemaakt door het inschakelen van natuurouders, die met een klein groepje kinderen aan de slag kunnen.

#### *Televisie/ DVD's en filmmateriaal*

Sinds we de beschikking hebben over het digibord wordt audiovisueel materiaal veelvuldig door middel van dit hulpmiddel gebruikt bij wereldoriëntatie. Internet,

(school-)televisie en educatieve dvd's worden ingezet ter ondersteuning van de thema's, die aan de orde komen.

### *Werkstukwerken*

In de midden- en bovenbouw wordt wekelijks tijd vrijgemaakt voor het werkstukwerken aan de hand van een stappenplan.

Kinderen kunnen in deze tijd een eigen onderwerp bestuderen met b.h.v. het documentatiecentrum, bezoeken en interviews. Een werkstuk wordt in een verslagkring gepresenteerd. Bij deze presentaties kunnen verschillende technieken ingezet worden, zoals een powerpoint presentatie, een demonstratie van meegenomen spullen, video-opnames e.d.

### *Kringactiviteiten*

- observatiekring; Door middel van het stellen van gerichte vragen moeten de kinderen er achter komen wat het meegebrachte voorwerp is, waarvoor het wordt gebruikt en waar het vandaan komt.
- verslagkring; N.a.v. het werkstukwerken wordt er een werkstuk gepresenteerd in een verslagkring. De groep krijgt de gelegenheid om vragen te stellen. Vanuit deze kring kunnen er nieuwe activiteiten ontstaan.
- nieuwskring; Een kind of de stamgroepleider brengt een nieuwsitem in. Dit item is uitgangspunt voor een groepsgesprek.
- vertelkring; Tijdens een vertelkring kunnen kinderen vertellen wat hen bezighoudt. Daardoor leren de kinderen empathisch te reageren op andere kinderen en hen te helpen na te denken over hun ervaringen.
- themakring; Als start van een w.o.-thema wordt het thema met de kinderen besproken. Ook om te horen wat zij er al van weten of om informatie uit te wisselen.
- boekenkring; een kind vertelt iets over een door hem of haar gelezen boek, leest er een stukje uit voor en beantwoordt vragen over het boek. Het kind maakt zelf ook een aantal vragen over 't stukje voorgelezen tekst.

### *Excursies, werkweek en schoolreis*

Behalve het sociale element, staat ook het wereldoriënterende element centraal. Hierbij wordt gebruik gemaakt van een drie-jaren-cyclus.

### *Gebruikte werkmiddelen:*

- SLO-mappen bij de ervaringsgebieden
- Bosatlas en kaartwerkboeken
- boekje Jeugd EHBO + bijbehorende oefenmaterialen
- documentatiecentrum
- internet
- allerlei bronnenboeken / themaboeken / woordenboeken
- verschillende (tuin-)gereedschappen

## Rekenen / Wiskunde

In de onderbouw wordt door middel van een jaarplanning gezorgd dat de belangrijkste reken- en taalbegrippen aan de orde komen. Deze begrippen worden gekoppeld aan de thema's, die in de loop van het jaar behandeld worden. Zo is er een "cijferraam", waarop per thema één cijfer centraal staat. De cijfers 1 t/m 10 hangen permanent duidelijk zichtbaar in de groep. Door de jaarplanning zorgen de stamgroepleiders ervoor dat alle relevante begrippen ook daadwerkelijk aan de orde komen. Hierbij worden allerlei ontwikkelingsmaterialen ingezet.

Door middel van individuele toetsjes wordt twee keer per jaar gecontroleerd of de begrippen worden beheerst. Bij de kinderen in groep 2 wordt de Citotoets "Rekenen voor kleuters" afgenomen.

In de midden- en bovenbouw wordt het rekenonderwijs gegeven met behulp van de rekenmethode "*Wereld in getallen*".

Kenmerkend voor "*Wereld in getallen*" is:

- bij de introductie van nieuwe onderwerpen is bewust gekozen voor een relatief lange periode van begripsvorming
- binnen de periode van begripsvorming worden problemen vanuit verschillende invalshoeken benaderd
- bij de begripsvorming wordt gebruik gemaakt van verschillende materialen
- er worden vaak problemen aangeboden, waarbij langs verschillende wegen oplossingen mogelijk zijn
- de methode kent verscheidene mogelijkheden tot differentiatie
- de projecttaken worden in 8 deelgebieden aangeboden d.m.v. themakisten voor:
  - lengte en omtrek
  - oppervlakte
  - inhoud
  - gewicht
  - tijd
  - geld
  - ruimtelijke oriëntatie
  - diagrammen en verhoudingen

Deze themakisten rouleren in de midden- en bovenbouw.

De instructie en verwerking vindt binnen de stamgroep plaats. Instructie wordt gegeven aan de verschillende jaargroepen, met mogelijkheden tot differentiatie (verdiepingsstof / verrijkingsstof). Voor kinderen die het reguliere programma niet meer kunnen volgen wordt de remediërende rekenmethode "*Maatwerk Rekenen*" ingezet.

*Gebruikte werkmiddelen:*

Groep 1 en 2:

- de rekentrein
- het cijferraam
- de rekenkist O.B.
- spelletjes met dobbelstenen

- Bas – rekenen (computerprogramma)

Groep 3 t/m 8:

- Wereld in getallen (derde versie)
- Maatwerk rekenen
- Schatkist rekenen
- Tafelboek (gr. 4/5)
- Zelfcorrigerende materialen, zoals Pico Picolo, Varia en 24-game
- Somplex
- Topklassers
- Rekenmanieren
- computerprogramma's zoals Maatwerk rekenen, Hoofdwerk, Ben je be-100
- Plustaak
- Spitslijn
- reken-ontwikkelingsmaterialen onderbouw

### Nederlandse taal

Op onze school

- vormt de Nederlandse taal een van de belangrijkste vormingsgebieden.
- staat functioneel, speels en bezinnend taalgebruik voorop, in spreken en luisteren, lezen en schrijven en het onderzoeken van taal.
- wordt de Nederlandse taal zoveel mogelijk verbonden met wereldoriëntatie.

We onderscheiden de volgende domeinen:

- A. Mondelinge taalvaardigheid
- B. Leesvaardigheid
- C. Schrijfvaardigheid (stellen en spellen)
- D. Taalbeschouwing

### *Mondelinge taalvaardigheid*

Het spreken en luisteren neemt een centrale plaats in binnen de school. Het gaat hierbij om overleg, uitwisselen van wat de kinderen bezig houdt, reflectie en evaluatie. Dit gebeurt in de dagelijkse kringen, die in alle stamgroepen plaatsvinden, maar ook in kleine groepjes of in een gesprek tussen een groepsleider en een individueel kind.

Het interview is een belangrijke onderzoeksvaardigheid bij de wereldoriëntatie o.a. bij het maken van de schoolkrant door de kinderredactie.

### *Gebruikte werkmiddelen:*

Groep 1 en 2:

- map Fonemisch Bewustzijn (CPS)
- taalontwikkelingsmaterialen onderbouw
- taalkist O.B.
- gedichten
- luisterhoek met diverse cd's
- leeshoek met vertel- en voorleesboeken
- taalspelletjes op de computer
- prentenboeken op de computer
- taalhoek (met allerlei uitdagende materialen)
- woordkaarten

- woordenschatkistje
- letterkasteel (per thema staat één letter centraal)

Groep 3 tot en met 8:

- teksten
- woordenschatkistjes
- luisterhoek met luisterboeken en cd's
- kaartjeskist drama
- (voorlees)boeken
- gedichtenbundels
- filosofiekaarten en boeken

### *Leesvaardigheid*

Het lezen is op te splitsen in de volgende gebieden:

#### **Voorbereidend aanvankelijk lezen**

De taal/leesontwikkeling van de kinderen in de onderbouw wordt zoveel mogelijk geïntegreerd met het vakgebied Wereldoriëntatie. Hierdoor is het voor de kinderen betekenisvol en dat verhoogt de betrokkenheid en motivatie.

Dat betekent dat er bij allerlei projecten en thema's ook steeds activiteiten en werkvormen voor de taal/leesontwikkeling gekozen worden. Zo is er een taalhoek in elke onderbouwgroep, waarin aan de hand van woorden, die bij het actuele thema passen bijvoorbeeld letters geleerd worden of andere taal oefeningen gemaakt worden. Vanaf januari gaan de kinderen in groep 2 tutorlezen met een bovenbouwer.

#### **Aanvankelijk lezen**

Hierbij wordt in de middenbouw gebruik gemaakt van de principes en werkwijze van het Functioneel Aanvankelijk Lezen in combinatie met de methode de Leeslijn. Met de boekjes van de Leeslijn worden een start gemaakt met het begrijpend lezen.

#### **Voortgezet technisch lezen**

Hierbij onderscheiden we twee onderdelen: het AVI-lezen en het BAVI-lezen.

Het AVI-lezen gebeurt in kleine groepjes onder leiding van een leesouder of een tutor vanuit de bovenbouw. Deze vorm van groepslezen wordt gebruikt tot de kinderen AVI-niveau 4 beheersen. Dit gebeurt twee keer per week.

Bij het BAVI-lezen lezen de kinderen individueel voor zichzelf in boeken uit de schoolbibliotheek, passend bij hun leesniveau. De B van BAVI staat voor betrokkenheid of beleving. Het gaat hierbij dus ook om een goede leessfeer (alle kinderen lezen op het zelfde moment), kwalitatief goede boeken en een stimulerende rol van de groepsleider. Dit gebeurt vier keer per week.

#### **Leesbevordering**

Om het lezen op school en thuis nog verder te stimuleren zijn er nog aanvullende activiteiten:

- boekpromotie door groepsleidsters en kinderen;
- de boekenkring;
- voorlezen;
- bezoeken aan de openbare bibliotheek;
- kinderboekenjury-project;
- kinderboekenweekproject;
- bezoek van kinderboekenschrijvers;

## **Begrijpend lezen**

Begrijpend lezen doen wij door middel van de methode Nieuwsbegrip. Hierbij worden aan de hand van informatieve teksten, die gebaseerd zijn op de actualiteit, allerlei vragen en opdrachten gemaakt. Bij deze vragen en opdrachten wordt veel gebruik gemaakt van coöperatieve werkvormen en meervoudige intelligentie, zodat kinderen op veel verschillende manieren worden aangesproken.

De teksten zijn via internet op vier verschillende niveaus beschikbaar:

AA voor groep 4

A voor groep 5/6

B voor groep 7/8

C voor voortgezet onderwijs (kan eventueel gebruikt worden in de laatste fase van groep 8)

De kinderen leren door middel van wekelijkse instructie verschillende lees- en woordenschatstrategieën hanteren, zoals:

- Voorspellen
- Vragen stellen
- Werken met schema's, woordweb, mindmap
- Verwijswoorden
- Samenvatten
- Studerend lezen
- Woordbetekenis achterhalen

Door middel van toetsen wordt gekeken in welke mate de kinderen de strategieën beheersen. Indien nodig worden bepaalde strategieën extra geoefend.

Nieuwsbegrip heeft ook een oefenprogramma op de computer, Nieuwsbegrip XL. In dit oefenprogramma komen ook andere soorten teksten aan bod, zoals reclame, een betoog, een fictief verhaal, gedichten e.d. Daarnaast zijn er ook extra woordenschatoefeningen, mogelijkheden om zelf een tekst te maken enz.

### *Gebruikte werkmiddelen:*

Groep 1 en 2:

- themahoek met boeken en materialen
- leeshoek met prentenboeken en informatieboeken
- luisterhoek
- taalhoek met thema-woorden, stempels, letterdozen, verwerkingsbladen
- verschillende ontwikkelingsmaterialen
- computerprogramma's zoals:
  - Maan-roos-vis van Zwijssen
  - Sesamstraat
  - Bas – taal
  - Spelen met letters

Groep 3 t/m 8:

- methode "de Leeslijn"
- AVI-leesboeken
- vrije leesboeken
- teksten
- informatieve boeken
- methode "Nieuwsbegrip XL" voor begrijpend/studerend lezen
- nieuwsberichten voor de nieuwskring

### *Schrijfvaardigheid*

Hierbij maken we onderscheid tussen twee onderdelen:

#### **Teksten schrijven**

Er wordt onderscheid gemaakt tussen twee soorten teksten:

- De vrije tekst als ervaringsgerichte tekst met de eigen gedachten, gevoelens, waarnemingen, bevindingen, meningen uit het leven van een kind. Bij de kleuters is het een tekening, waarbij de stamgroepleider de eigen beleving van het kind verwoordt.
- Overige teksten, waaronder WO-teksten, onderzoek, advertenties, affiches, muurkranten, fantasieverhalen, brieven, stelopdrachten e.d.

#### **Spellen**

Hiervoor wordt de nieuwste versie van Taalactief gebruikt.

Hierbij gaat het om het inoefenen van woordpakketten. Nadat er eerst vier basislessen doorgenomen zijn wordt er een signaaldictee afgenomen. Op basis hiervan wordt bepaald hoe er per kind verder geoefend gaat worden (remediëren, dan wel verrijken/verdiepen). Hierna volgt nog een controledictee om het blok af te sluiten. Na een drietal blokken volgt er nog een parkeerweekdictee om te kijken of de leerstof ook op de langere termijn beklijft.

#### *Gebruikte werkmiddelen:*

- methode "Taalactief" (de spellingleergang)
- Taaljournaal
- Eigen tekstenboek.
- OB: specifieke themawoorden

#### *Taalbeschouwing*

Bij taalbeschouwing gaat het om de uitbreiding van de woordenschat, het figuurlijk taalgebruik (spreekwoorden / uitdrukkingen / beeldspraak), de grammatica en taalkundige begrippen als synoniemen, tegenstellingen en samenstellingen. Deze zaken komen functioneel aan de orde tijdens kringen, leesmomenten en wereldoriëntatie. Ook zijn specifieke onderdelen hiervan opgenomen in de zelfcorrigerende oefenmaterialen.

Wat betreft de grammatica wordt er in de bovenbouw gewerkt met het boekje Spelen met Zinnen, dat deel uitmaakt van de methode Taalactief.

#### *Gebruikte werkmiddelen:*

- oefenpakketten Varia
- oefenpakketten Pico Picolo
- boekje "Spelen met Zinnen"
- werkboek Woordenschat
- taaldomino's
- Pico Picolo
- Taaltoppers
- Teksten van kinderen

### Engelse taal

In de bovenbouw wordt er wekelijks met de hele stamgroep de Engelse taal geoefend. Dit gebeurt door gebruikmaking van de methode Hello World. Daarnaast zijn er verschillende oefenmaterialen, waarmee de kinderen individueel of in kleine groepjes tijdens het keuzewerk hun Engelse woordenschat kunnen uitbreiden of anderszins deze taal kunnen oefenen. Er zijn Engelstalige leesboekjes in alle bovenbouwstamgroepen. Ook in de middenbouw zijn er Engelse boekjes en CD's beschikbaar voor kinderen, die daar interesse in hebben.

#### *Gebruikte werkmiddelen:*

- methode Hello World
- Engelstalige boeken
- Engelse liedjes
- Engels kwartet
- zelfcorrigerend oefenmateriaal
- Hello You (tijdschrift)

### Kunstzinnige vorming

Hiertoe behoren de deelgebieden muziek, handvaardigheid, tekenen, dramatische expressie en dansen (bewegen op muziek).

We willen de kunstzinnige vorming op onze school zoveel mogelijk betekenisvol laten zijn. De activiteiten zijn dus zoveel mogelijk praktijkgericht en levensecht. Hierbij vinden we een koppeling met het leergebied Wereldoriëntatie heel belangrijk. Tijdens de vieringen wordt KV veelvuldig toegepast en wordt het functioneel.

Bovenstaande proberen we te realiseren door op de volgende kenmerken te letten:

- ✓ Kinderen zijn actief, ze leren zich uiten met kunstzinnige middelen.
- ✓ Opdrachten moeten veel ruimte voor eigen invulling bieden.
- ✓ Er is ruimte voor receptief leren: kijken naar schilderijen en beelden, luisteren naar muziek, genieten van taal en beweging.
- ✓ Kinderen reflecteren regelmatig door het eigen werk en/of dat van anderen te bespreken.
- ✓ Er is aandacht voor communicatie met anderen (een boodschap overbrengen of een bedoeling begrijpen).
- ✓ Er wordt regelmatig gebruik gemaakt van de mogelijkheden om de buitenwereld de school in te halen (bezoek kunstenaars of andere externe deskundigen, aanbod culturele instellingen).
- ✓ De mogelijkheden van de eigen omgeving (groeidend met de leeftijd van de kinderen) worden gebruikt door er regelmatig op uit te trekken.
- ✓ Kennis opdoen van en waardering ontwikkelen voor het cultureel erfgoed in onze omgeving.

In onze school

- heeft kunstzinnige vorming een sterke relatie met wereldoriëntatie;
- zien we een rijk geschakeerd aanbod aan leerervaringen; gaat beleving vooraf aan vaardigheden
- zien we een programmatisch aanbod van kunstzinnige disciplines, voor de inscholing en oefening van vaardigheden,

- draagt kunstzinnige vorming bij aan het verbeteren van de kwaliteit van het leefklimaat op school: de ruimte, de sociale relaties, de vieringen.

*Gebruikte werkmiddelen:*

- methode “Muziek moet je doen”
- liedbundel “Eigen-wijs”
- liedbundel “Klankkleur”
- “Uit de kunst” (methode tekenen en handvaardigheid voor de basisschool)
- Kaarten Beeldende vorming (Bevo)
- Tekenvaardig
- Kringspelen
- 100 dramaspelen
- Praxis
- Dansspetters

Bewegingsonderwijs

In onze school

- vindt bewegingsonderwijs overwegend plaats in stamgroepverband (alleen zwemmen vindt in jaargroepen plaats);
- leren kinderen bij bewegingsonderwijs hun eigen mogelijkheden en grenzen verkennen;
- zijn samenwerken en omgaan met gezonde wedijver belangrijke aspecten.

In de onderbouw hebben de groepen 2x per week een specifieke bewegingsles. Daarnaast zijn er dagelijks momenten van buitenspel of geleid spel in de speelzaal. In de middenbouw gaan alle groepen 1x per week naar een gymzaal voor een bewegingsles en gaan groep 4 en 5 om beurten wekelijks zwemmen (“natte gymles”).

De bovenbouw heeft 2x per week bewegingsonderwijs: elke week een spelles en een oefenles met materialen en toestellen.

*Gebruikte werkmiddelen:*

- Basislessen bewegingsonderwijs boek 1 en 2, W. van Gelder jr. en H. Stroes.
- Bewegingsonderwijs in het speellokaal.

Schrijven (motorisch)

Voor het voorbereidend schrijven in de onderbouw wordt gebruik gemaakt van oefeningen uit de methode Schrijfdans. De oefeningen worden gekoppeld aan het actuele thema. Bij de oefeningen gaat het vooral om het oefenen van veel grote bewegingen. Daarnaast wordt er ook door middel van verschillende ontwikkelingsmaterialen aan gewerkt.

In de midden- en bovenbouw wordt gebruik gemaakt van de oefenschriftjes uit de methode Schrijven in de basisschool.

**ICT en het gebruik van computers**

In alle groepen staan computers: in de onderbouw één per groep, in de midden- en bovenbouw vier per groep. Daarnaast staat er nog een tiental computers centraal in het documentatiecentrum. Verder heeft elke groep de beschikking over een laptop.

Voor het gebruik van internet op de laptops is er een draadloos netwerk beschikbaar. Alle andere computers zitten op een bekabeld netwerk.

In alle midden- en bovenbouwgroepen wordt gebruik gemaakt van het digibord. Dit bord wordt ingezet bij instructies voor taal en rekenen en is een goed hulpmiddel bij wereldoriëntatie om met beelden vanaf het internet bepaalde thema's aanschouwelijk te maken.

In de onderbouw maken de kinderen dus al kennis met computers. Spelenderwijs leren zij daar de computer te hanteren. Hierbij wordt vooral gebruik gemaakt van programma's voor muisvaardigheid, taalontwikkeling en voorbereidend rekenen. In de middenbouw worden oefenprogramma's op het gebied van taal en rekenen gebruikt en wordt er gewerkt met het tekstverwerken (Word). Incidenteel zijn er kinderen, die gebruik maken van Power Point. Ook wordt er kennis gemaakt met de mogelijkheden van internet.

In de bovenbouw worden verschillende oefenprogramma's gebruikt en komen de meer gevorderde mogelijkheden van Word aan bod. Internet wordt nu regelmatig gebruikt om informatie te zoeken en geldt als een belangrijke bron bij wereldoriëntatie. Als presentatievorm van eigen werkstukken wordt regelmatig gebruik gemaakt van Power Point.

In de midden- en bovenbouw wordt bij begrijpend lezen gebruik gemaakt van de methode Nieuwsbegrip XL, waar ook een gedeelte bij is, waar kinderen heel gericht op de computer leesstrategieën kunnen oefenen.

Daarnaast biedt ICT goede mogelijkheden om met de verschillen, die er tussen kinderen zijn, om te gaan. Zo hebben we het programma Sprint plus, dat gebruikt kan worden door kinderen met dyslexie. Hiermee kunnen documenten voorgelezen worden aan een kind, waarna ze daar opdrachten mee kunnen maken. Dit wordt ingezet bij begrijpend lezen.

We maken gebruik van het webbased programma Acadin voor de (hoog-) begaafde kinderen. Met dit programma kunnen stamgroepleiders uitdagende leerstof selecteren en klaar zetten voor deze kinderen. Zij kunnen ook zelf een onderwerp kiezen, waar ze meer over willen weten.

In het documentatiecentrum wordt gewerkt met het programma Educat. Hiermee kunnen kinderen informatieve boeken opzoeken, maar ook de uitleen van leesboeken wordt hiermee geadmistreerd.

Om het gebruik van het internet op een goede manier te laten verlopen, zijn de afspraken hieromtrent opgenomen in het protocol "Internetgebruik".

## **De sociaal-emotionele ontwikkeling**

Mede vanuit het Jenaplanconcept vinden we het welbevinden van de kinderen belangrijk en hebben we daar veel aandacht voor. Juist het werken in een stamgroep geeft extra mogelijkheden om de sociaal-emotionele ontwikkeling van de kinderen extra te stimuleren. Dit gebeurt bv. bij het leren elkaar te helpen, maar ook door de rolwisseling die steeds plaatsvindt (van jongste naar middelste naar oudste van de groep) en door samenwerkingsopdrachten.

Verder wordt er specifiek aan een goed groepsklimaat gewerkt door gebruik te maken van Klasbouwers en Teambouwers. Dit zijn werkvormen (didactische structuren) uit het coöperatief leren, waarbij veel interactie tussen de kinderen is. Een ander coöperatief programma is Natuurlijk Sociaal, waarmee de kinderen allerlei verschillende rollen leren, die bij het samenwerken in een groep een rol spelen. Met dit programma worden allerlei sociale vaardigheden, zoals complimenteren, hulp vragen en elkaar aanmoedigen geoefend. Dit gebeurt allemaal zoveel mogelijk in de natuurlijke context van de school en wordt voor de kinderen concreet en zichtbaar gemaakt door het T-bord.

## **De zorg voor kinderen.**

Het zorgsysteem op onze school wordt gevormd door de volgende onderdelen:

### Het kindvolgsysteem:

Op basis van de toetskalender wordt gedurende de gehele basisschoolperiode jaarlijks een aantal toetsen afgenomen:

- kindvolgsysteem van het Centrum Ervaringsgericht Onderwijs (om de sociaal-emotionele ontwikkeling te volgen)
- Cito "Taal voor kleuters"
- Cito "Rekenen voor kleuters"
- "Herfstsignalering" (uit het Dyslexieprotocol)
- Cito "Drie Minuten Toets"
- AVI-toets
- Cito "Leestechniek en leestempo"
- Tempotoets Rekenen
- Cito "Rekenen en Wiskunde"
- Cito "Begrijpend lezen"
- Cito "Woordenschattoets"
- Cito "Spelling"

De uitslagen van de toetsen worden in eerste instantie vooral gebruikt om de ontwikkeling van elk individueel kind te volgen. Deze uitslagen worden besproken in het zorgoverleg. Ouders krijgen de resultaten te zien tijdens de oudergesprekken over de verslagen van de kinderen.

Daarnaast gebruiken we de resultaten van een aantal toetsen ook voor het maken van trendanalyses (zie Kwaliteitszorg). Hierbij maken we gebruik van het administratieprogramma Parnassys, waar alle toetsresultaten in opgeslagen worden. Door middel van allerlei overzichten kunnen we deze gegevens analyseren.

### Zorgoverleg:

Bij toerbeurt worden alle verantwoordelijke stamgroepleidsters een dagdeel vrijgeroosterd van hun lesgevende taak voor overleg met de intern begeleider (I.B.-er). Zodoende zijn ze gemiddeld vier keer per jaar op woensdagochtend in de gelegenheid om hun groep door te lichten in samenspraak met de I.B.-er. Tijdens dit overleg vindt de eerste aanzet plaats van groepsplannen en/of handelingsplannen om geconstateerde stagnaties in ontwikkelingen aan te pakken. Dit kan zijn op sociaal-emotioneel gebied, maar ook cognitief of motorisch.

### Zorg binnen de groep

Extra zorg wordt binnen de groep gegeven aan de hand van een handelingsplan. Deze wordt na 6 weken geëvalueerd. Als de concrete doelen zijn behaald wordt het handelingsplan afgesloten. Als de doelen nog niet zijn behaald, maar er wel al zichtbare groei is, wordt de handelingsplanperiode met 6 weken verlengd. Bij onvoldoende groei kunnen wij een kind inbrengen voor een bespreking met externe deskundigen (collegiale consultatie). Hierbij zijn aanwezig een orthopedagoog van de onderwijsbegeleidingsdienst (IJsselgroep), de intern begeleider, de remedial teacher en indien nodig de stamgroepleider. Uit dit overleg komen adviezen over verdere aanpak en worden mogelijke verdere stappen besproken (bv. extra onderzoek door de orthopedagoog).

### Zorg buiten de groep

Wanneer het beter is hulp buiten de groep te geven, wordt de RT-er ingeschakeld. Zij geeft een kind, of groepje kinderen, extra ondersteuning. Dit kan zijn voor lezen, spellen, rekenen of schrijven, maar ook bij sociaal-emotionele problemen (“Hoe vraag ik of ik mee mag doen met een spel?” “Hoe concentreer ik mij?”). Ook deze hulp wordt vastgelegd in een handelingsplan. Op die manier kan er weer voor eventueel 2x een periode van 6 weken extra hulp geboden worden. Daarna wordt afhankelijk van de evaluatie een vervolgactie vastgesteld.

### Tutor-taken

Soms worden kinderen ingezet voor het vervullen van zorgtaken bij andere kinderen. Bijvoorbeeld een groep 8 kind helpt een kleuter 1 x in de week met puzzelen. Of een bovenbouwer leest 3 x in de week 10 minuten met een 3<sup>e</sup> jaars. Vooraf krijgt het kind instructie over de te geven zorg. Iedere keer legt hij/zij in een schriftje de bevindingen vast; zo mogelijk samen met het kind dat hij begeleidt. De stamgroepleider houdt de eindverantwoordelijkheid.

### Ouders

Ouders worden door de stamgroepleider op de hoogte gehouden van de vorderingen van het kind. Dit gebeurt o.a. door twee maal per schooljaar een verslag mee naar huis te geven, waarin de stamgroepleider beschrijft hoe de ontwikkeling van het kind verloopt. Ouders zijn altijd op de hoogte als hun kind extra zorg nodig heeft. Zij ontvangen een kopie van het handelingsplan. Ook kunnen ouders zelf aangeven wanneer zij denken dat hun kind extra zorg nodig heeft.

Via de stamgroepleider komt de hulpvraag bij de IB-er en de RT-er terecht.

Hulp van ouders wordt soms ingeroepen om thuis extra te oefenen. Met name bij lezen is dat het geval, omdat sommige kinderen alleen door (kilo)meters te lezen, zich de techniek eigen maken.

### Kinderen met specifieke behoeften

Op onze school zitten heel verschillende kinderen met soms heel specifieke behoeften. Kinderen met dyscalculie of dyslexie, kinderen met een motorisch probleem, (hoog-)begaafde kinderen, kinderen met gedragsproblemen of faalangst. Al deze kinderen hebben een specifieke behoefte aan extra zorg.

We bieden deze extra zorg op onze school op een structurele manier aan.

Voor het signaleren en begeleiden van kinderen met dyslexie gebruiken we het protocol dyslexie. Bij de overstap naar het V.O. wordt het ingevulde dyslexieprotocol

meegegeven, zodat de school precies weet hoe het kind begeleid is en welke hulp het beste werkt.

Soms is de extra zorg die nodig is zo groot, dat we daarvoor bij het Regionaal Expertise Centrum, samen met ouders, een rugzakje kunnen aanvragen. Daarvan kunnen we dan speciale materialen aanschaffen of extra uren R.T. bekostigen. Voor deze kinderen is er ambulante begeleiding van het Speciaal Onderwijs. Op die manier kunnen we gebruik maken van de kennis en expertise vanuit het S.O.

### Verwijzing Speciaal Onderwijs

Uiteindelijk kan het zijn dat alle inspanningen niet voldoende resultaat hebben en onze mogelijkheden om de ontwikkeling van een kind voldoende op gang te brengen uitgeput zijn. Dan kan er een advies vanuit onze school komen, om een kind aan te melden bij de Permanente Commissie Leerlingenzorg van ons samenwerkingsverband "Noordoost Veluwe" of bij de Commissie voor Indicatie van een Regionaal Expertise Centrum (afhankelijk van de problematiek die bij dit kind speelt). De aanmelding bij één van deze commissies gebeurt door de ouders (met hulp van de school)..

Deze commissie bekijkt het dossier en doet eventueel aanvullend onderzoek, waarna zij met een uitspraak komen of het kind op een school voor speciaal onderwijs aangemeld kan worden.

### **Nulmeting zorg**

Door alle scholen in ons samenwerkingsverband is er in het schooljaar 2010-2011 een nulmeting gedaan ten aanzien van de basiszorg op elke school. Deze nulmeting richtte zich op de volgende gebieden:

- De school heeft een passend onderwijsaanbod voor alle kinderen.
- De school maakt gebruik van convergente differentiatie.
- De school maakt gebruik van de principes van handelings- en opbrengstgericht werken.
- De school zorgt voor een passend onderwijsarrangement voor alle leerlingen.
- De school heeft een adequate interne leerlingenzorg.
- De school gaat bekwaam om met leerlingen met sociaal-emotionele problemen en gedragsproblemen.
- De school ziet ouders als partners in onderwijs en opvoeding.

Door het invullen van de vragenlijst werd duidelijk dat de volgende verbeterpunten ten aanzien van de basiszorg op onze school van belang zijn:

- Het werken volgens de principes van handelingsgericht werken met het gebruik maken daarbij van groepsplannen. Hierbij is het ook van groot dat de stamgroepleiders nog beter de cruciale leermomenten van elke bouw kennen.
- Het geven van effectieve instructies, die aansluit bij de onderwijsbehoeften van de kinderen en waarna ook directe feedback gegeven wordt.

Een andere aandachtspunt voor de komende jaren is het actief betrekken van de kinderen bij hun eigen leerproces, wat ook bij de JenaplanKernkwaliteiten (zie hoofdstuk 2 Wat voor school willen we zijn?) genoemd is. Tenslotte kunnen hierbij ook nog genoemd worden het betrekken van de ouders bij het vaststellen van het onderwijszorgarrangement van hun kind en het omgaan met gedragsproblemen door de stamgroepleiders.

## **Beleidsvoornemens voor de periode 2011-2015 voor het onderwijs**

De komende jaren hebben we de volgende beleidsvoornemens op het gebied van het onderwijs:

- We gaan werken volgens de uitgangspunten van het handelingsgericht werken. Dit doen wij middels een 2-jarig traject genaamd de 1-zorgroute. Jenaplan Advies en Scholing (JAS) gaat ons hierbij ondersteunen en de scholing verzorgen.
- Tijdens het eerste jaar van de 1-zorgroute richten we ons op het spellingonderwijs, tijdens het tweede jaar op het rekenen.
- Met ingang van het schooljaar 2011-2012 gaan we werken met de nieuwe spellingleergang Ik Spel Wel.
- De inzet van ICT-mogelijkheden op onze school verder uitbreiden / verbeteren. Hierbij hebben we de volgende verbeterpunten:
  - Alle op dit moment in gebruik zijnde onderwijskundige software beoordelen op functionaliteit en actualiteit. Op basis van deze beoordeling ons pakket onderwijskundige software updaten. Van dit pakket een duidelijke beschrijving maken met daarbij hoe elk programma ingezet wordt.
  - Specifiek kijken hoe ICT-mogelijkheden ingezet kunnen worden bij de zorg en adaptief onderwijs.
  - Een ICT-leerplan opstellen, waarin de leerlijnen van de verschillende ICT-vaardigheden staan uitgewerkt.

## **PERSONELE ZAKEN**

### **Algemeen**

Alle personeelsleden die op 't Hoge Land werken, zijn in dienst van de Stichting Jenaplanonderwijs Epe e.o. Deze stichting is opgericht in 2006. Per 1 januari 2007 valt 't Hoge Land als enige school onder deze stichting.

Het onderwijzend personeel is onder te verdelen in stamgroepsleiders, intern begeleider, remedial teacher en directeur. Tevens zijn er op onze school een administratief medewerkster, een schoonmaakster en een conciërge in dienst. Voor al deze personeelsleden gelden de beleidsafspraken, die zijn vastgelegd in de "Beleidsmap" onder het werkveld "Personele Zaken".

### **Formatieplan**

Elk jaar wordt er door de directeur, in samenspraak met het bestuur, een meerjarenformatieplan opgesteld. In dit formatieplan staat de personele bezetting van de verschillende stamgroepen en wordt de omvang en invulling bepaald van de overige personele componenten, die voor de uitvoering van alle andere werkzaamheden op onze school nodig zijn. Dit formatieplan is gebaseerd op het leerlingenaantal op de teldatum (1 oktober) en de prognoses van de leerlingenaantallen van de komende jaren, aangezien de leerlingenaantallen in belangrijke mate de bekostiging van de school bepalen.

Het formatieplan wordt door het schoolbestuur vastgesteld na instemming door het personeelsdeel van de medezeggenschapsraad.

### **Werving en selectie**

In geval van een structurele vacature wordt volgens de beleidsafpraak "Procedure benoemingen" gewerkt. Hierin staat de sollicitatieprocedure beschreven, die gehanteerd wordt bij vacatures voor onderwijzend personeel, overige medewerkers en directeur.

Algemene eisen, die de school stelt ten aanzien van stamgroepsleiders zijn:

- in bezit van het Jenaplandiploma of de bereidheid dat te gaan halen;
- breed inzetbaar zijn.

Voor de komende jaren zal er bij eventuele werving extra gekeken worden naar de mogelijkheid om juist mannelijke stamgroepsleiders te benoemen.

### **Introductie en begeleiding**

Nieuwe personeelsleden worden volgens een vaste procedure geïntroduceerd bij team, schoolbestuur, ouders en kinderen (zie beleidslijn "Introductie nieuw personeel").

Vervolgens worden zij gedurende het eerste jaar intensief begeleid. Op de eerste plaats krijgen zij een collega als maatje toegewezen. Bij dit maatje kunnen zij terecht met allerlei praktische vragen over het reilen en zeilen van de school. Het heeft de voorkeur, dat het maatje en het nieuwe personeelslid in dezelfde bouw werkzaam zijn.

Daarnaast is er een regelmatig overleg met de schoolleider. In de eerste fase zal dat wekelijks zijn, later kan dat terug gebracht worden tot tweewekelijks of maandelijks.

Verder zal er in het eerste jaar ook minimaal twee maal een groepsbezoek afgelegd worden door de schoolleider. Na het laatste bezoek wordt er beslist of de tijdelijk benoeming omgezet wordt in een vaste benoeming.

### **Persoonlijke ontwikkeling en schoolontwikkeling**

Wij vinden het belangrijk dat de teamleden op onze school zich continue blijven ontwikkelen.

Op de eerste plaats worden er jaarlijks studiedagen gepland voor het gehele team. De inhoud van deze studiedagen richt zich op de veranderingsonderwerpen waar we met elkaar voor hebben gekozen. Voor de feitelijke opzet en uitvoering van deze studiedagen wordt veelal specifieke deskundigheid gezocht bij begeleidingsdiensten of andere externe instanties. Op deze manier zorgen we ervoor dat de persoonlijke ontwikkeling voor een groot deel parallel loopt met de beoogde schoolontwikkeling. Daarnaast zijn er soms per bouw onderwerpen waar de teamleden van één bouw zich over willen buigen. Dit gebeurt dan meestal tijdens het bouwoverleg en ook daar kan externe ondersteuning bij gezocht worden.

Verder is het mogelijk dat teamleden op individuele basis aangeven dat zij belangstelling hebben voor een bepaalde cursus, studiedag o.i.d. In overleg wordt dan bekeken of deze studieactiviteit past binnen het schoolbeleid en/of op een manier bijdraagt aan de persoonlijke ontwikkeling waar we als school ons voordeel mee kunnen doen. Tijdens het jaarlijkse functioneringsgesprek wordt hier naar gevraagd.

Groepsbezoek is een ander middel om de ontwikkeling van teamleden te stimuleren. Minimaal eenmaal per schooljaar brengt de schoolleider een bezoek aan de stamgroep van elke stamgroepleidster. Van tevoren wordt aangegeven waar het bezoek zich op richt. Het groepsbezoek wordt, meestal in combinatie met een functioneringsgesprek, nabesproken. Indien mogelijk wordt het groepsbezoek gekoppeld aan het veranderingsonderwerp, waar we op dat moment met het team mee bezig zijn.

Hierbij is het mogelijk om bij het groepsbezoek gebruik te maken van videocoaching door de schoolleider, aangezien hij hiervoor gecertificeerd is. Teamleden kunnen zelf ook om begeleiding / videocoaching vragen.

Alle teamleden hebben de afgelopen jaren een bekwaamheidsdossier opgebouwd. Hieraan is ook een Persoonlijk Ontwikkelingsplan (POP) gekoppeld, wat regelmatig geactualiseerd wordt en tijdens een voortgangs- of functioneringsgesprek besproken wordt. Hierbij kunnen de "Competenties van de stamgroepleider op 't Hoge Land", die enkele jaren gelden zijn opgesteld, gebruikt worden.

### **Arbeidsomstandigheden**

Onze school heeft een contract met de ARBO Unie voor de begeleiding van wegens ziekte of andere omstandigheden uitgevallen personeelsleden. In dit basiscontract is geregeld op welke termijnen er contact gezocht wordt met de zieke, met welke frequentie er begeleidings-gesprekken plaatsvinden e.d. De ARBO Unie adviseert de schoolleiding bij langdurige uitval over de reïntegratie.

Elke vier jaar wordt er een RisicoInventarisatie en Evaluatie gemaakt in het kader van de arbeidsomstandigheden op onze school. Op basis van deze R.I. en E. wordt er een plan van aanpak opgesteld om de gesignaleerde knelpunten op te lossen.

Tenslotte zijn de arbeidsomstandigheden een vast gesprekspunt tijdens het jaarlijkse functioneringsgesprek met de personeelsleden. Natuurlijk kunnen de mensen ook tussendoor met verzoeken tot verbetering van bepaalde situaties komen.

### **Overzicht beleidsafspraken “Personele zaken”**

In de beleidsmap van onze school zijn in het hoofdstuk “Personele zaken” de volgende beleidslijnen opgenomen:

- Formatieplan
- Aanstellingsbeleid
- Ontslagbeleid
- Voltijd en deeltijd
- Taakbelasting
- Introductie nieuw personeel
- Organisatiestructuur - functiemix
- Functioneringsgesprekken
- Scholingsbeleid
- Arbeidsbeleid
- Bedrijfs hulpverlening

### **Beleidsvoornemens voor de periode 2011-2015 voor het personeel**

- Het Functiebouwwerk past binnen wet BIO en is gerealiseerd volgens een heldere structuur. Het verder invoeren van de functiemix met als uiteindelijke doelstelling om in 2014 40 % aan fte's in LB benoemd te hebben.
- De gesprekkencyclus met teamleden en directie is vastgesteld en wordt gerealiseerd
- Elk jaar wordt het meerjarenformatieplan geactualiseerd. Daarbij vraagt de komende jaren de substantiële daling van het leerlingenaantal en de daarmee gepaard gaande daling van de bekostiging alle aandacht, aangezien dit de komende jaren een verdere inkringing van het personeel noodzakelijk maakt.
- Teamleden blijven hun bekwaamheidsdossier actualiseren.
- Teamleden werken op basis van een Persoonlijk Ontwikkelingsplan (POP) aan hun ontwikkeling.
- De persoonlijke ontwikkeling van teamleden loopt vooral parallel met de schoolontwikkeling. Daarbij is scholing tijdens studiedagen voor het team essentieel, (jaarlijks zo'n vijf studiedagen voor het team).
- Individuele teamleden kunnen aanvragen voor nascholing in het kader van hun POP bij de directie indienen.
- Videocoaching wordt ingezet bij de persoonlijke ontwikkeling van teamleden en bij de schoolontwikkeling.
- Bij vacatures hebben bij gelijke geschiktheid van kandidaten mannelijke stamgroepleiders voorrang.
- Er wordt eens in de vier jaar een Risico Inventarisatie & Evaluatie gedaan aan de hand waarvan er een plan van aanpak opgesteld wordt om geconstateerde knelpunten op Arbogebied op te lossen.

## **KWALITEITSZORG**

### **Wat is kwaliteit?**

De basis van het onderwijs op onze school wordt gevormd door de basisprincipes van het Jenaplan. Daarbij beschrijven de nieuwe kerndoelen de inhoud van het Primair Onderwijs in Nederland.

Kwaliteit omvat vanuit een Jenaplanvisie meer dan het efficiënt aanleren van kennis en vaardigheden. Belangrijke uitgangspunten bij het kijken naar kwaliteit zijn voor ons:

- Bij de kwaliteitszorg willen wij geen eenzijdige gerichtheid op meetbare uitkomsten. Dit leidt tot reductie en verarming van het onderwijsaanbod.
- Opvoeding en onderwijs zijn geen productieprocessen. De school is geen lopende band, die gestandaardiseerde producten (kinderen) aflevert.
- Leer- en ontwikkelingsprocessen zijn niet zo voorspelbaar en beheersbaar als vaak wordt aangenomen. Onderwijs is maar ten dele planbaar.
- Eisen en verwachtingen van “buitenaf” (overheid, inspectie, samenwerkingspartners) veroorzaken soms een sluipende normering. Het is belangrijk om onze normen op onze eigen professionele opvattingen te baseren.

### **Jenaplankernkwaliteiten**

Om de kwaliteit van het Jenaplanonderwijs te kunnen beoordelen zijn er door de Nederlandse Jenaplan Vereniging (NJPV) in 2010 twaalf Jenaplankernkwaliteiten geformuleerd (zie hoofdstuk 2: Wat voor school willen we zijn?). Deze twaalf kernkwaliteiten zijn gegroepeerd rond de relaties, die voor de ontwikkeling van een kind belangrijk zijn:

1. Relatie van het kind met zichzelf
2. Relatie van het kind met de ander en het andere
3. Relatie van het kind met de wereld

De komende jaren willen we aan de hand van indicatoren, die bij de kernkwaliteiten horen, in beeld brengen of deze Jenaplankernkwaliteiten voldoende tot hun recht komen op onze school. Indien nodig willen we vervolgens in de planning van veranderonderwerpen acties opnemen, waardoor bepaalde kernkwaliteiten beter gestalte krijgen op onze school.

### **Zelfevaluatie**

Zelfevaluatie past traditiegetrouw prima in ons schoolconcept. Van oudsher werden op Jenaplanscholen met enige regelmaat de volgende vragen gesteld:

- Doen we wat we willen?
- Willen we wat we doen?

Als we het stellen van deze twee vragen wat verder uitbouwen, dan komen we tot een vijftal vragen, die voor ons de basis van een systeem van kwaliteitszorg kunnen vormen:

- Doen we de goede dingen?
- Doen we de goede dingen goed?

- Hoe weten we dat?
- Vinden anderen dat ook?
- Wat doen we met de verkregen kennis?

Om antwoord op de eerste vier vragen te krijgen is het belangrijk om op een structurele wijze een aantal zaken in beeld te brengen. Dat willen we doen door middel van de volgende onderdelen van ons kwaliteitszorgsysteem:

- Jaarlijkse trendanalyse van de toetsresultaten op het gebied van Rekenen, Technisch en Begrijpend lezen en Spelling.
- Tweejaarlijkse vragenlijst voor de kinderen.
- Vierjaarlijkse enquête onder alle ouders .
- Vierjaarlijkse schooldiagnose door het team.
- Het organiseren van ouderpanels.

Als antwoord op de vijfde vraag (wat doen we met de verkregen kennis), zijn er twee onderdelen van belang:

- Het opstellen van een strategisch beleidsplan met de beleidsplannen voor een periode van vierjaren (het schoolplan).
- Het jaarlijks concretiseren van de beleidsplannen in de veranderonderwerpen, die aan het eind van een schooljaar worden gepland voor het schooljaar daarop.

Een andere manier om de kwaliteit van ons onderwijs te verbeteren is door stelselmatig te werken aan de persoonlijke ontwikkeling van de teamleden. Dit willen we als volgt vormgeven (zie ook het hoofdstuk Personele zaken):

- Jaarlijks werken aan de persoonlijke ontwikkeling van de teamleden met behulp van een gesprekkencyclus, het in beeld brengen van de competenties van de teamleden, het bekwaamheidsdossier, POP's en Jenaplan Video Coaching.

## **Beleidsvoornemens 2011 – 2015 voor de kwaliteitszorg**

Voor de komende vier jaren hebben we de volgende beleidsvoornemens:

- Jaarlijkse trendanalyse van de toetsresultaten op het gebied van Rekenen, Technisch en Begrijpend lezen en Spelling.
- Tweejaarlijkse vragenlijst voor de kinderen.
- Vierjaarlijkse enquête onder alle ouders .
- Het jaarlijks organiseren van twee ouderpanels.
- Vierjaarlijkse schooldiagnose door het team.
- Het opstellen van een strategisch beleidsplan met de beleidsplannen voor een periode van vierjaren (het schoolplan).
- Het jaarlijks concretiseren van de beleidsplannen in de veranderonderwerpen, die aan het eind van een schooljaar worden gepland voor het schooljaar daarop.
- Het evalueren van de veranderonderwerpen (zie vorige punt) in het jaarverslag.

## **SCHOOLORGANISATIE**

### **Algemeen**

Onze school is per 1 januari 2007 uit de stichting Algemeen Bijzonder Primair Onderwijs Noord Oost Nederland gestapt en gaat sindsdien als enige zelfstandige school ('eenpitter') onder de Stichting Jenaplanonderwijs Epe e.o. verder. Daardoor wordt er gewerkt met een relatief eenvoudige organisatiestructuur, waarin de volgende geledingen zijn opgenomen:

### **Bestuur**

Het bevoegd gezag van de school wordt gevormd door het bestuur van de Stichting Jenaplanonderwijs Epe e.o. en bestaat tenminste uit vijf personen. De bestuursleden van deze stichting zijn hoofdzakelijk ouders van kinderen op onze school. Voor één van de bestuursleden kan hierop een uitzondering worden gemaakt.

Uit hun midden kiezen zij een voorzitter, secretaris en penningmeester. Daarnaast worden de verschillende beleidsterreinen, zoals Personele zaken, Onderwijs, Gebouwen e.d. onder de bestuursleden verdeeld.

Het bestuur vergadert ongeveer 8 maal per schooljaar in het bijzijn van de directeur van de school. Minstens een week van tevoren wordt er een agenda voor de vergadering verspreid door de secretaris. De secretaris verzorgt ook de notulen van de vergadering.

Het bestuur is eindverantwoordelijk voor alle zaken betreffende de school. Veel bestuurlijke taken en bevoegdheden zijn gemandateerd aan de directie. Dit is uitgewerkt in het managementstatuut.

Het bestuur heeft in 2011 de Code Goed Bestuur van de P.O.-raad onderschreven en daarmee de code als leidend voor hun bestuurlijke werkzaamheden verklaard.

### **Directie**

De directeur is het enige directielid op onze school. Hij is belast met de dagelijkse leiding van de school. Ook de zorg voor de organisatie en kwaliteit van het onderwijs valt onder zijn bevoegdheden.

Daarnaast geeft hij leiding aan het personeel van de school en onderhoudt hij contacten met ouders en externe instanties. Verder beheert hij de door de overheid toegekende financiële middelen.

Namens het bestuur voert de directeur ook regelmatig overleg met de Medezeggenschapsraad.

Binnen het team is iemand aangewezen als plaatsvervangend directeur, die bij afwezigheid van de directeur de operationele lopende zaken kan waarnemen.

### **Medezeggenschapsraad**

De medezeggenschapsraad bestaat uit vier personen, twee komend vanuit de ouders en twee komend vanuit het personeel, dat werkzaam is op onze school. Zij vergaderen ongeveer 5 maal per jaar. Daarbij kan, indien gewenst, de directeur aanwezig zijn als vertegenwoordiger van het bevoegd gezag.

Op basis van de wet Medezeggenschap op Scholen is er een

Medezeggenschapsstatuut en een Medezeggenschapsreglement vastgesteld.

Daarin staat ook uitgewerkt wat de instemmings- dan wel adviesbevoegdheden zijn van de medezeggenschapsraad of zijn aparte geledingen.

## Team

Het team van onderwijzend personeel bestaat op dit moment uit 12 stamgroepleidsters en 1 remedial teacher. Er wordt bij de bemensing van de verschillende stamgroepen veel gebruik gemaakt van duobanen of andere parttime-constructies. Op dit moment is er slechts één stamgroep, die volledig door één stamgroepleidster wordt geleid. Eén van de groepsleidsters is voor 2 dagen aangesteld als intern begeleider.

Daarnaast behoort tot het personeel van de school een administratief medewerkster, een schoonmaakster en een conciërge. De directie bestaat uit één persoon, de directeur, die volledig ambulante is. Door gebruikmaking van de BAPO-regeling is hij de vrijdagen grotendeels vrij en werkt dus feitelijk 4 dagen.

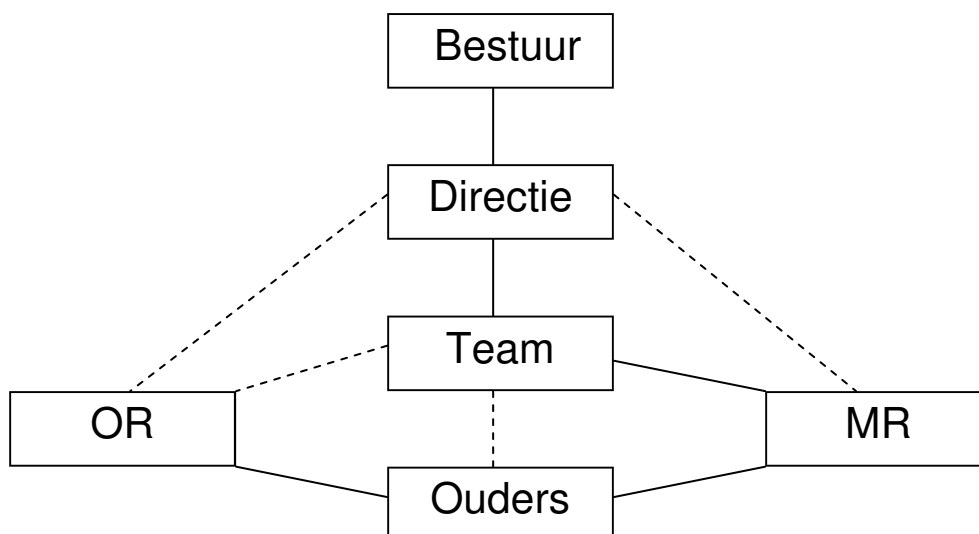
## Oudervereniging

Alle ouders van onze school zijn automatisch lid van de oudervereniging. Deze is opgericht om de belangen van de ouders zo goed mogelijk te behartigen. Het bestuur van deze vereniging vormt de ouderraad en bestaat uit 8 ouders. Zij vergaderen ongeveer zes keer per schooljaar over relevante onderwerpen, waarbij de ouders een belangrijke rol spelen. Ook coördineert de ouderraad een aantal werkgroepen, die op onze school functioneren. Voorbeelden van dergelijke werkgroepen zijn het bulletin 't Hoge Woord, luizenmoeders, Sinterklaasfeest, Documentatiecentrum, Thema Ondersteuning enz.

De ouderraad zorgt voor het innen van de vrijwillige ouderbijdrage en de besteding daarvan.

## Organigram

Het organigram van onze school ziet er als volgt uit:



## Communicatie

Voor de interne communicatie wordt de volgende overlegstructuur gebruikt:

### Plenaire teamvergadering:

Ongeveer één keer in de 14 dagen is er een teamvergadering op woensdagmiddag. De agenda voor deze vergaderingen wordt opgesteld door de directeur. Teamleden kunnen ook onderwerpen aandragen voor de agenda. Teamleden zijn verplicht een aantal teamvergaderingen bij te wonen op basis van hun werktijdfactor. Bij toerbeurt is er een teamlid notulant.

### Bouwoverleg:

Per bouw wordt ook regelmatig overlegd. Hoeveel keer en wanneer wordt door de bouw zelf besloten. Dit overleg is meer van praktische en organisatorische aard.

### Bestuursvergadering:

Het schoolbestuur vergadert ongeveer 8 keer per schooljaar. De secretaris zorgt, in overleg met de voorzitter en de directeur, voor de agenda en maakt ook de notulen. Veelal worden de vergaderingen van het bestuur bijgewoond door de directeur.

### MR-vergadering:

De medezeggenschapsraad vergadert ongeveer 5 keer per schooljaar. De agenda wordt opgesteld door de secretaris na overleg met de voorzitter van de raad en de directeur. De directeur is door het bestuur gemandateerd om te overleggen met de MR.

### OR-vergadering:

De ouderraad vergadert ongeveer 6 keer per schooljaar. De secretaris zorgt voor de agenda en maakt ook de notulen. De notulen worden ook aan de directeur van de school verstrekt. Hij is ook eventueel (op uitnodiging) aanwezig bij de vergadering.

### Werkgroepoverleg:

De verschillende werkgroepen regelen zelf hun overleg en de vastlegging daarvan. Elke werkgroep heeft een vertegenwoordiger/contactpersoon in het team en in de ouderraad. Zij dragen zorg voor de communicatie tussen werkgroep, ouderraad en team.

Daarnaast zijn er voor de informatievoorziening nog de volgende middelen:

### postvakjes:

Er zijn postvakjes op school voor de teamleden, schoolbestuursleden, de MR, de Ouderraad en enkele werkgroepen. Deze postvakjes worden gebruikt om een goede informatievoorziening te garanderen. Overigens zien we hierbij een ontwikkeling, waarbij emailverkeer steeds meer ingezet wordt voor informatievoorziening.

### bulletin:

Wekelijks wordt het bulletin 't Hoge Woord naar elk gezin gemaïld. Op verzoek kan er ook een papieren versie van het bulletin mee naar huis gegeven worden. De inhoud van het bulletin wordt aangeleverd door de schoolleiding en de stamgroepleiders. Incidenteel is er informatie van andere geledingen, zoals het bestuur, de MR of de Ouderraad. Door middel van dit bulletin willen we er voor zorgen, dat alle ouders voldoende op de hoogte zijn van wat er speelt op school.

### schoolkrant:

Ongeveer drie keer per jaar komt de schoolkrant 't Hoogste Woord uit. Deze krant wordt gemaakt door een kinderredactie van kinderen uit groep 8 onder leiding van één van de stamgroepleiders uit de bovenbouw.

## **Brede School**

We hebben ons de afgelopen jaren stap voor stap ontwikkeld tot een Brede School. Van oudsher bleven alle kinderen altijd al tussen de middag op school om met elkaar te lunchen. Daar zijn de laatste jaren de buitenschoolse opvang bijgekomen en de peuteropvang. Ook worden er regelmatig naschoolse activiteiten georganiseerd.

### Continuurooster

Alle kinderen blijven tussen de middag op school. Zij eten onder toezicht van de eigen stamgroepleider en gaan daarna nog een half uurtje buiten spelen onder toezicht van enkele teamleden en enkele ouders. Door de wat kortere middagpauze van drie kwartier gaan de kinderen wat vroeger weer naar huis (om 14.45 uur).

### Buitenschoolse opvang

Op maandag, dinsdag en donderdag kunnen de kinderen na schooltijd op school blijven om gebruik te maken van de buitenschoolse opvang. In één van de lokalen van onze school kunnen zij dan tot 18.00 uur op school blijven. Hiervoor hebben wij een samenwerkingsovereenkomst met Koppel, een welzijnsstichting in Epe, gesloten. Zij organiseren feitelijk de b.s.o. voor onze school.

### Peuteropvang

Op dit moment is er op drie ochtenden (maandag, woensdag en donderdag) peuteropvang op onze school. Deze opvang wordt ook uitgevoerd door Koppel in hetzelfde lokaal waar ook de BSO plaatsvindt. We willen de peuteropvang een integraal onderdeel laten zijn van onze school en daarom vindt er een goede samenwerking plaats tussen de leidsters van de peuteropvang en de stamgroepleidsters van de onderbouw. Zo zijn er gezamenlijke activiteiten voor de peuters en de kleuters, zoals samen voorlezen, “open-deuren” en samen buiten spelen. Ook wordt bij de voorschoolse educatie op de peuteropvang aangesloten bij de thema’s, die in de onderbouw aan de orde komen. Hiermee willen we de overgang van de peuteropvang naar de basisschool zo soepel mogelijk laten verlopen.

### Naschoolse activiteiten

Er wordt in de loop van het jaar een aantal naschoolse activiteiten georganiseerd op onze school onder de naam Actief Na School. Deze activiteiten zijn niet alleen bedoeld voor de kinderen, die gebruik maken van de buitenschoolse opvang, maar staan open voor alle kinderen van onze school en voor andere kinderen, die op andere plekken gebruik maken van de buitenschoolse opvang van Koppel. Voorbeelden van activiteiten zijn Diabolo-les, een schaakcursus en een teken- en schildercursus. Voor deze activiteiten wordt een bijdrage in de kosten aan de ouders gevraagd. Er is een coördinator die de organisatie hiervan coördineert.

## **Beleidsvoornemens voor de periode 2011-2015**

Voor de komende vier jaren hebben we de volgende beleidsvoornemens:

### **Bestuurlijk**

- De Code goed bestuur is gerealiseerd en vastgesteld, er is een bestuurlijk en toezichthoudend orgaan. We willen dit gaan doen met gebruikmaking van het “one-tier-model”, waarbij er binnen het bestuur sprake is van een dagelijks bestuur die de bestuurlijke taken uitvoert en een algemeen bestuur voor de toezichthoudende taken.

- De managementrapportage voldoet kwalitatief en kwantitatief aan de criteria die vanuit de PO-raad zijn geformuleerd m.b.t. opbrengstgericht werken, zodat toezichthouders op basis van aangeleverde gegevens hun functie goed kunnen vervullen.
- Een eventuele samenwerking met andere besturen is onderzocht en er is een besluit genomen t.a.v een eventuele juridische samenwerkingsvorm, zodat het bestaansrecht van de school geborgd is.
- In februari 2012 dient er een Brede School-plan opgesteld te zijn, waarin uitgewerkt is hoe we ons verder tot Brede School willen ontwikkelen.

Belangrijke speerpunten hierbij zijn:

- De peuteropvang voor 2- tot 4-jarigen, die een integraal onderdeel van onze school moet worden;
- Het ontwikkelen van talentenprofielen, waaraan activiteiten onder en na schooltijd gekoppeld worden; de talentprofielen kenmerken de uitstraling van de brede school, de naschoolse activiteiten en peuteropvang naar binnen en naar buiten toe.
- Het opbouwen van een netwerk van organisaties, instanties en particulieren, waar bij deze speerpunten gebruik van gemaakt kan worden.

## FINANCIËN

### Bekostiging

Met ingang van het schooljaar 2006-2007 is de overheid bij de bekostiging van het basisonderwijs overgestapt op een nieuw systeem, de zogenaamde lumpsum-financiëring. Bij deze financiëring is er geen scheiding meer tussen het personele deel en het materiële deel van de bekostiging. Op basis van het aantal leerlingen krijgt de school één bedrag voor een schooljaar toegekend. De school is zelf verantwoordelijk voor de besteding van dat bedrag en de gemaakte keuzes daarbij. Om een verantwoorde besteding van de middelen te realiseren, is het nodig om met behulp van een aantal instrumenten de juiste keuzes te kunnen maken en de financiële ontwikkelingen op onze school goed in de gaten te houden.

### De begroting

De (meerjaren-)begroting, die jaarlijks bijgesteld wordt, beslaat een periode van vier jaren. Hij bestaat uit de volgende onderdelen:

- Het personele deel;
- De exploitatiebegroting;
- De investeringsbegroting (met daarbij de afschrijvingsstaat).

#### Het personele deel van de begroting

In dit deel van de begroting worden de kosten van de actuele personele bezetting (de personele verplichtingen) naast de personele inkomsten gezet, die op basis van het leerlingenaantal op de teldatum 1 oktober berekend worden. Op basis van een prognose van de leerlingenaantallen wordt dit ook voor de komende jaren berekend. Hiermee zijn snel de financiële consequenties van groei of krimp van de school in beeld te brengen.

#### De (meerjaren) exploitatiebegroting

Nadat eerst de personele baten en kosten berekend zijn, wordt voor de materiële zaken een exploitatiebegroting opgesteld. Ook deze begroting wordt voor vier jaren opgesteld, zodat ontwikkelingen tijdig bekend zijn.

In deze exploitatiebegroting worden de kosten begroot, die nodig zijn voor de materiële instandhouding van de school. Hierbij gaat het om huisvestingslasten en leermiddelen. Ook de afschrijvingslasten voor de investeringen die gedaan worden (voor ICT, inventaris en leermaterialen) worden hierin meegenomen. Voor groot onderhoud aan de school wordt er een voorziening opgebouwd.

#### De (meerjaren) investeringsbegroting

In dit deel van de begroting wordt 10 jaar vooruit gekeken naar de mogelijke investeringen, die nodig zijn op het gebied van ICT (computer, printers, netwerk, software), inventaris (tafeltjes/stoeltjes, bureaus, kasten, groepstafels enz.) en het Onderwijs LeerPakket (methodes, duurzame materialen, spellen enz.).

De keuzes voor deze investeringen worden bepaald door de afschrijving van materialen, die in het verleden zijn aangeschaft en wellicht aan vervanging toe zijn, maar ook door nieuw beleid, waar bepaalde investeringen voor nodig zijn.

## **Financieel jaarverslag**

Jaarlijks vindt er verantwoording van de financiën plaats door het opstellen van het financieel jaarverslag. Belangrijkste onderdeel van het financieel jaarverslag is de jaarrekening. Daarin is de balans aan het einde van het boekjaar opgenomen en wordt duidelijk hoe groot de Voorziening Onderhoud en de opgebouwde reserves zijn.

Verder is in de jaarrekening de exploitatierekening van het betreffende boekjaar opgenomen. Aan de hand van deze exploitatierekening wordt duidelijk of er een exploitatieoverschot, dan wel tekort is ontstaan (het zogenaamde exploitatieresultaat). Dit wordt toegevoegd of onttrokken aan de reserves.

## **Voorziening en reserves**

Er is één voorziening, waar we als school gebruik van maken. Dat is de voorziening Onderhoud. Op basis van het meerjaren onderhoudsplan wordt gekeken welke onderhoudsactiviteiten er de komende jaren gaan plaatsvinden en wat de kosten daarvan ongeveer zullen zijn. Op basis van die bedragen wordt er jaarlijks een dotatie vanuit de exploitatie naar deze voorziening gedaan om er voor te zorgen, dat het geplande en dus noodzakelijke onderhoud ook daadwerkelijk kan gebeuren.

Daarnaast wordt er een reserve opgebouwd. Het jaarlijkse exploitatieresultaat wordt bij de reserves geboekt. Op die wijze wordt het eigen vermogen naar een bepaald niveau gebracht. Dit eigen vermogen heeft twee functies:

- een financieringsfunctie. Om de geplande investeringen te kunnen doen worden die gefinancierd uit het eigen vermogen en vervolgens weer verrekend door middel van de afschrijvingslasten in de exploitatie.
- een weerstandsfunctie. Om bepaalde risico's op te kunnen vangen, zoals een teruglopend leerlingenaantal, hoog ziekteverzuim of andere incidentele calamiteiten, is een financiële buffer nodig.

De opgebouwde reserves zijn in een rentedragend deposito bij het Onderwijsbureau te Meppel ondergebracht.

Ten aanzien van onze vermogenspositie zijn de belangrijkste kengetallen:

- liquiditeit (Kunnen we aan onze korte termijn verplichtingen voldoen?)
- solvabiliteit (Kunnen we aan onze lange termijn verplichtingen voldoen?)
- kapitalisatiefactor (Wordt het kapitaal van de school efficiënt benut voor haar taken?)

Deze kengetallen worden jaarlijks in onze jaarrekening opgenomen.

## **Managementrapportage**

Elk kwartaal, wordt er door de directie een aantal kengetallen in de bestuursvergadering gepresenteerd en toegelicht.

Dit gaat om financiële cijfers, zoals exploitatieresultaat, liquiditeit en eventuele budgetoverschrijdingen. Maar ook het ziekteverzuim, de ontwikkeling van het leerlingenaantal en de toetsresultaten bij methode-onafhankelijke toetsen maken daar deel van uit. Op basis van deze managementrapportage kan beleid bijgesteld dan wel gecontinueerd worden of nieuw beleid ontwikkeld worden.

## **Overige inkomsten**

Naast de gelden die we van de overheid krijgen zijn er ook nog andere inkomsten. Het gaat bij ons voornamelijk om twee bronnen van inkomsten:

- inkomsten uit verhuur van de school; De inkomsten mogen gebruikt worden voor extra activiteiten, waarvoor geen overheidsvergoeding wordt ontvangen.
- bijdragen van de Ouderraad, die zij ons vergoeden uit de ouderbijdragen van de ouders. Deze bijdragen zijn ter compensatie van kosten, die bij ons op de exploitatie drukken, zoals de kopieerkosten van het bulletin en de schoolkrant, de koffie en thee 's morgens voor de ouders, de jaarlijkse feesten e.d.

## **Sponsoring**

Ter verkrijging van extra gelden of materialen is sponsoring mogelijk. In verband hiermee heeft de school zich aangesloten bij de afspraken die staan in het landelijke convenant van het Ministerie van Onderwijs, Cultuur en Wetenschappen. In deze convenant staan belangrijke uitgangspunten, die gehanteerd moeten worden bij de sponsoring van scholen, teneinde de kinderen te beschermen tegen ongewenste invloeden van buitenaf.

## **Beleidsvoornemens voor de periode 2011-2015 voor de financiën**

- Een gezonde financiële situatie; na een periode van krimp is de leerlingenpopulatie in 2015 gestabiliseerd rond de 145 leerlingen (een jaarlijkse instroom van ca 25 nieuwe leerlingen)
- We werken met een sluitende begroting. Dat zal betekenen dat we de personele formatie de komende jaren zullen moeten inkrimpen om de verminderde inkomsten als gevolg van de daling van het leerlingenaantal te compenseren.
- We investeren op het gebied van ICT en het onderwijsleerpakket conform het investeringsoverzicht uit de meerjarenbegroting.

## **GEBOUWEN EN TERREINEN**

### **Actuele situatie**

Ons schoolgebouw heeft op dit moment de volgende ruimtes:

- negen groepslokalen;
- een speelzaal;
- een documentatiecentrum / bibliotheek
- een directiekamer;
- een administratieruimte;
- een I.B.-kamer;
- een centrale hal;
- vijf toiletruimtes kinderen;
- een personeelstoilet;
- een teamkamer.

Door het teruglopend leerlingenaantal zijn er per augustus 2011 nog zes groepslokalen in gebruik voor het onderwijs. Eén groepslokaal is in gebruik voor de peuteropvang en de buitenschoolse opvang. Een ander lokaal wordt gebruikt als multifunctionele ruimte en het derde lokaal gaat vanaf schooljaar 2011-2012 als teamkamer dienen.

In 2010-2011 heeft de centrale hal een flinke opknopbeurt gehad en is van nieuw meubilair voorzien, waardoor deze ruimte een frisse moderne uitstraling heeft gekregen.

### **Dagelijks onderhoud**

Voor het dagelijks onderhoud van het gebouw en de terreinen hebben wij een conciërge om wekelijks een aantal uren de voorhanden zijnde onderhoudsklusjes uit te voeren. De onderhoudsklusjes kunnen door teamleden worden genoteerd in het zogenaamde klussenboek.

Daarnaast vindt er regelmatig (ongeveer 1x in de twee jaar) een schouw plaats van het gebouw door een medewerker van het Onderwijsbureau te Meppel. Hiervan komt een inspectieverslag met daarin suggesties voor het dagelijks onderhoud in de onderhoudsmap. Indien nodig worden hier bedrijven voor ingeschakeld.

### **Meerjaren onderhoud**

Voor het meerjaren onderhoud zijn twee partijen verantwoordelijk. De gemeente is verantwoordelijk voor het groot onderhoud aan de buitenkant van het gebouw (met uitzondering van het schilderwerk), terwijl de school zelf het groot onderhoud binnen het gebouw voor z'n rekening dient te nemen. De precieze uitwerking van de verdeling van dit onderhoud staat uitgewerkt in de gemeentelijke verordening over het onderhoud aan onderwijsgebouwen. Op basis van deze verordening en een inspectierapport van een extern bureau over de staat van onderhoud van de school stelt de gemeente een Meerjaren Onderhouds Plan op. Dit onderhoud wordt ook bekostigd door de gemeente.

Voor de rest van het meerjaren onderhoud dient de school zelf een planning op te stellen. Hierbij maken wij ook weer gebruik van de deskundigheid van het Onderwijsbureau te Meppel, die voor ons in een onderhoudsmap (de zogenaamde

rode map) een dergelijke planning opneemt. Dit onderhoud wordt door de school bekostigd vanuit de voorziening Onderhoud.

### **Schoonmaak gebouw**

Voor het dagelijks schoonmaken van het gebouw hebben wij een vaste schoonmaakster in dienst. Zij verricht de dagelijkse en wekelijkse schoonmaakwerkzaamheden, zoals vloeren vegen / stofzuigen, toiletten schoonmaken, vuilnisbakjes legen, vensterbanken en kasten stofvrij maken e.d.

Voor grotere schoonmaakklussen, die jaarlijks of enkele malen per jaar plaatsvinden, zoals vloeren in de was zetten en de hoge delen van de lokalen stofvrij maken wordt een schoonmaakbedrijf in de arm genomen.

### **Beleidsvoornemens voor de periode 2011-2015 voor gebouwen en terreinen**

- Buiten het dagelijks en groot onderhoud (zie de rode map) zijn er nog enkele plannen rondom de gebouwen en terreinen:
  - Het regelmatig laten keuren van de speeltoestellen op het speelterrein.
  - Buitenschilderwerk goed onderhouden door middel van het Onderhoudsbeheersplan Buitenschilderwerk.
  
- We willen het schoolgebouw volledig voor ons eigen gebruik behouden en daarbij ook ruimten gebruiken voor de Brede School – activiteiten, zoals de peuteropvang, de buitenschoolse opvang en de naschoolse activiteiten.
  
- Met ingang van het schooljaar 2011-2012 willen we enkele ruimten een andere functie geven:
  - teamkamer wordt directiekamer;
  - b.s.o.-lokaal gaat naar vroegere Spitsmuizenlokaal;
  - Berenland wordt teamkamer;
  - huidige b.s.o-lokaal wordt multifunctionele ruimte.

## **Doelstellingen bestuur 2011-2015**

### **1. Bestuurlijk**

- De Code goed bestuur is gerealiseerd en vastgesteld, er is een bestuurlijk en toezichthoudend orgaan.
- De managementrapportage voldoet kwalitatief en kwantitatief aan de criteria die vanuit de PO-raad zijn geformuleerd m.b.t. opbrengstgericht werken, zodat toezichthouders op basis van aangeleverde gegevens hun functie goed kunnen vervullen.
- Een eventuele samenwerking met andere besturen is onderzocht en er is een besluit genomen t.a.v een eventuele juridische samenwerkingsvorm, zodat het bestaansrecht van de school geborgd is.

### **2. Personeel:**

- Het Functiebouwwerk past binnen wet BIO en het is gerealiseerd volgens een heldere structuur
- De gesprekkencyclus met teamleden en directie is vastgesteld en wordt gerealiseerd

### **3. Financieel:**

- Een gezonde financiële situatie; na een periode van krimp is de leerlingenpopulatie gestabiliseerd rond de 145 leerlingen (een jaarlijkse instroom van ca 25 nieuwe leerlingen).

### **4. Brede school:**

- De brede school is gerealiseerd en geborgd binnen de schoolontwikkeling van Jenaplanschool 't Hoge Land. Dit betekent minimaal:
  - o Peuteropvang voor 2-4 jarigen is structureel geïmplementeerd en onderdeel van het schoolleven.
  - o Talentprofielen voor kinderen zijn uitgewerkt, ze kenmerken de uitstraling van de brede school, de naschoolse activiteiten en peuteropvang naar binnen en buiten toe